

**МІНІСТЕРСТВО ОСВІТИ І НАУКИ УКРАЇНИ  
БІЛОЦЕРКІВСЬКИЙ НАЦІОНАЛЬНИЙ АГРАРНИЙ УНІВЕРСИТЕТ**

**КАЧАН ДМИТРО АНАТОЛІЙОВИЧ**



УДК 631.164.6-048.38

**ВІДТВОРЕННЯ МАТЕРІАЛЬНО-ТЕХНІЧНОЇ БАЗИ  
СІЛЬСЬКОГОСПОДАРСЬКИХ ПІДПРИЄМСТВ**

08.00.04 – економіка та управління підприємствами  
(за видами економічної діяльності)

**АВТОРЕФЕРАТ**

дисертації на здобуття наукового ступеня  
кандидата економічних наук

Біла Церква – 2019

Дисертацією є рукопис.

Робота виконана в Білоцерківському національному аграрному університеті Міністерства освіти і науки України.

**Науковий керівник** – доктор економічних наук, професор  
**ВАРЧЕНКО Ольга Миронівна**,  
Білоцерківський національний аграрний університет,  
проректор з наукової та інноваційної діяльності.

**Офіційні опоненти:** доктор економічних наук, доцент  
**МОГИЛОВА Марина Михайлівна**,  
Національний науковий центр  
«Інститут аграрної економіки» НААН,  
завідувач відділу соціально-економічного  
розвитку сільських територій;

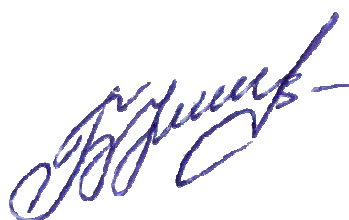
доктор економічних наук  
**МИХАЙЛОВ Микола Георгійович**,  
ТОВ «Хопштайнер Україна», директор.

Захист відбудеться «09» липня 2019 р. о 13<sup>00</sup> годині на засіданні спеціалізованої вченої ради Д 27.821.03 у Білоцерківському національному аграрному університеті за адресою: 09117, м. Біла Церква, Соборна площа, 8/1, центральний корпус (конференц-зал).

З дисертацією можна ознайомитись у бібліотеці Білоцерківського національного аграрного університету за адресою: 09117, м. Біла Церква, Соборна площа, 8/1, центральний корпус.

Автореферат розісланий «07» червня 2019 р.

Вчений секретар  
спеціалізованої вченої ради



І.В. Артимонова

## ЗАГАЛЬНА ХАРАКТЕРИСТИКА РОБОТИ

**Актуальність теми.** В умовах посилення кризових явищ в економіці країни, обмеженості фінансових ресурсів на всіх рівнях управління аграрним виробництвом та господарюючих суб'єктів, відсутності цивілізованого ринку землі та під впливом інших чинників загострюються питання щодо відтворення матеріально-технічної бази сільськогосподарських підприємств. Від повного та своєчасного забезпечення сільськогосподарського підприємства елементами матеріально-технічної бази й ефективного їх використання великою мірою залежать обсяги виробництва основних видів продукції та економічні результати діяльності суб'єкта господарювання. У сучасних умовах підвищення ефективності сільськогосподарського виробництва можливо забезпечити на основі інноваційного оновлення матеріально-технічної бази (МТБ), а, отже, розвиток сільгоспідприємств перебуває у прямому зв'язку із створенням, зміцненням та забезпеченням неперервного відтворення її елементів. Саме тому посилення конкурентних переваг сільськогосподарських підприємств нині можливо забезпечити на основі створення технічно та технологічно досконалого фундаменту для економічного зростання.

Очевидно, що без науково обґрунтованих підходів до організації відтворення МТБ сільгоспідприємств, виявлення специфічних чинників та особливостей, які впливають на процес відтворення, технічного переозброєння, оновлення, модернізації елементів МТБ, виявлення джерел фінансування для здійснення розширеного відтворення неможливо забезпечити ефективне функціонування господарюючих суб'єктів. На сьогодні питання формування й ефективного розвитку МТБ сільгоспідприємств вимагають пошуку науково обґрунтованих підходів і способів удосконалення її відтворення, у зв'язку із цим актуальність даного дисертаційного дослідження набуває особливої вагомості.

Практика формування та використання елементів МТБ сільськогосподарських підприємств передбачає значний науковий інтерес до питання її розвитку в умовах обмеженості ресурсів і ринкової невизначеності. Питання відтворення й економічного росту, механізм обігу капіталу досліджували науковці різних зарубіжних шкіл: Дж. Кейнс, Ф. Кене, В. Леонт'єв, Т. Мальтус, К. Маркс, А. Маршалл, Д. Рікардо, П. Самуельсон, А. Сміт, Ж. Б. Сей, Дж. Стігліц, Д. Хікс, М. Фрідмен, Й. Шумпетер та ін., які заклали основи категорій вартості, додаткового продукту, відтворення.

Фундаментальний внесок у дослідження відтворювальних процесів у сільському господарстві та його матеріально-технічного забезпечення, виявлення особливостей формування й ефективного використання елементів МТБ належить таким науковцям як: В. Андрійчук, В. Геєць, А. Даниленко, С. Дем'яненко, С. Дусановський, І. Лукінов, В. Мертенс, О. Онищенко, О. Олійник, І. Охріменко, Б. Пасхавер, Г. Підлісецький, М. Пугачов, А. Стельмащук, В. Трегобчук, О. Ульянченко, Г. Черевко, О. Шубравська та інші.

Особливості формування та використання МТБ, а також оцінки технічного забезпечення виробничої діяльності сільськогосподарських підприємств знайшли відображення у працях Я. Білоуська, І. Бурковського, В. Васюти, О. Варченко, О. Вишневецької, О. Захарчука, В. Зіміна, М. Михайлова, М. Могилової, І. Науменка, О. Непочатенко, А. Непочатенка, Л. Сатир, М. Сичова, Н. Шевченко, Г. Черевка та інших.

Наукові праці вищезазначених науковців становлять фундаментальну основу дисертаційного дослідження, однак у даній області відсутній цілісний підхід до обґрунтування підходів до відтворення елементів МТБ в аспекті впливу на кінцеві результати діяльності сільськогосподарських підприємств в умовах обмеженості ресурсів, посиленні невизначеності та ризику у здійсненні досліджуваного процесу. Отже, актуальність й недостатня опрацьованість питань відтворення, їх висока практична значущість визначили вибір теми дисертаційної роботи, її об'єкта та предмета, формулювання мети та завдань дослідження.

**Зв'язок роботи з науковими програмами, планами, темами.** Дисертація виконана на кафедрі фінансів, банківської справи та страхування Білоцерківського національного аграрного університету відповідно до тематики науково-дослідних робіт упродовж 2014–2018 років. Зокрема, при виконанні таких науково-дослідних тем: «Організаційно-економічний механізм відтворення матеріально-технічної бази сільського господарства» (номер державної реєстрації 0115U005329), автором узагальнено складові організаційно-економічного забезпечення процесу відтворення МТБ сільськогосподарських підприємств як складної системи взаємопов'язаних елементів та запропоновано його структуру із урахуванням реальних можливостей її відтворення, формування адекватних джерел фінансування, із урахуванням кон'юнктури фінансового ринку та особливостей сільськогосподарського виробництва; «Ефективність формування та використання матеріально-технічної бази сільськогосподарських підприємств» (номер державної реєстрації 0115U005330), де автором запропоновано методичний підхід до узагальненої оцінки ефективності використання матеріально-технічної бази сільськогосподарських підприємств, обґрунтовано інструменти запровадження системи ресурсозбереження сільськогосподарськими підприємствами, організації системи постачання та використання матеріально-технічних ресурсів на принципах логістики, сільськогосподарської кооперації та доведено необхідність запровадження екологічнобезпечних технологій.

Дослідження також узгоджені з планом стажування по програмі обміну для викладачів з питань аграрної економіки, маркетингу та управління агробізнесом Департаменту сільського господарства США в університеті Міссурі м. Колумбія штату Міссурі (Faculty Exchange Program by the USDA in agricultural economics, marketing and agribusiness management, University of Missouri (21.07–13.12.2017 р.).

**Мета та завдання дослідження.** Основною метою дисертаційного дослідження є теоретико-методичне обґрунтування положень відтворювального процесу елементів МТБ сільськогосподарських підприємств й розробка практичних пропозицій щодо його вдосконалення з урахуванням специфіки та сучасного стану досліджуваного об'єкта. Для досягнення цієї мети було поставлено і розв'язано такі завдання:

поглибити теоретичні аспекти економічної сутності, фундаментальні принципи та особливості відтворювальних процесів у сільському господарстві, а також виділити їх види та форми;

систематизувати складові елементи МТБ сільськогосподарських підприємств та висвітлити особливості їх відтворення й організаційно-економічного забезпечення;

узагальнити існуючі методичні підходи щодо оцінювання відтворення елементів МТБ та запропонувати напрями удосконалення його інформаційно-аналітичного забезпечення;

проаналізувати організаційно-економічні умови розвитку сільськогосподарських підприємств, рівня їх матеріально-технічного забезпечення, а також ефективності використання елементів МТБ;

удосконалити методичні підходи до оцінювання вартості окремих складових МТБ сільськогосподарських підприємств на основі узгодження облікової та фінансової звітності відповідно до вимог Міжнародних стандартів фінансової звітності (МСФЗ);

запропонувати напрями формування організаційно-економічних умов розширеного відтворення елементів МТБ сільськогосподарських підприємств;

обґрунтувати інструменти удосконалення відтворювальних процесів земельних угідь сільськогосподарськими підприємствами.

Гіпотеза дисертаційного дослідження полягає у припущенні, що удосконалення процесу відтворення елементів МТБ сільськогосподарських підприємств сприятиме як досягненню умов розширеного відтворення на підприємстві, так і підвищенню економічної результативності діяльності суб'єктів господарювання в цілому.

*Об'єктом дослідження* є процес відтворення елементів МТБ сільськогосподарських підприємств, організаційно-економічні процеси, фактори та явища, які супроводжують його розвиток у сучасних умовах.

*Предметом дослідження* є сукупність організаційних та економічних відносин, що виникають у процесі відтворення елементів МТБ сільськогосподарських підприємств, індикаторів його оцінки, а також форм та методів його забезпечення.

**Методи дослідження.** Теоретичною і методологічною основою дисертаційної роботи є науковий метод пізнання та системний, комплексний, диференційований підходи до вивчення економічних процесів, фундаментальні дослідження вітчизняних і зарубіжних учених з питань відтворення елементів МТБ. Для реалізації поставлених у дисертаційній роботі завдань використовувалися такі методи та прийоми: *монографічний, статистичних групувань, кореляційно-регресійного аналізу і графічний* – для комплексного вивчення сучасного стану сільськогосподарського виробництва, особливостей формування та ефективності використання елементів МТБ сільськогосподарського виробництва, а також визначення факторів, що впливають на інтенсивність відтворення МТБ; *вибірковий* – для детального обстеження окремих товаровиробників щодо розрахунку комплексних показників інтенсивності відтворення окремих елементів МТБ; *групування* – для визначення впливу різних факторів на рівень ефективності використання МТБ; *порівняння* – для зіставлення економічних явищ у різні часові періоди з метою виявлення причинно-наслідкового зв'язку; *графічний* – при дослідженні зв'язків, виявленні тенденцій та визначенні закономірностей у забезпеченні ефективного використання техніки сільськогосподарськими підприємствами; *абстрактно-логічний, розрахунково-конструктивний та оптимізаційний* – при обґрунтуванні напрямів удосконалення відтворювальних процесів сільськогосподарських угідь та формуванні раціональних організаційно-економічних умов для відтворення елементів МТБ сільськогосподарських підприємств.

*Інформаційною базою* дослідження є відповідні законодавчі та нормативно-правові акти, праці вітчизняних і зарубіжних авторів, спеціальні та науково-практичні інформаційні джерела, у тому числі матеріали періодичних видань та спеціальні монографічні джерела за темою дисертаційної роботи. Використано аналітичні та статистичні матеріали Державної служби статистики України, Міністерства

аграрної політики та продовольства України, дані річних звітів і первинного обліку окремих сільськогосподарських підприємств, нормативна і довідникова література, результати особистих спостережень автора, а також наукова інформація, що має форму недрукованої продукції і розміщена у світовій комп'ютерній мережі Internet.

**Наукова новизна одержаних результатів** полягає в системному обґрунтуванні теоретико-методичних положень та розробці практичних рекомендацій, які у сукупності вирішують наукову проблему забезпечення розширеного відтворення елементів МТБ сільськогосподарських підприємств. До основних результатів, одержаних здобувачем, належать такі:

*вперше:*

запропоновано науковий підхід щодо відтворення земельних ресурсів у сільськогосподарських підприємствах, який ґрунтується на комплексі організаційно-економічних інструментів соціально-відповідального ведення діяльності, зокрема: передача земель в управління об'єднаним територіальним громадам (ОТГ), розрахунок земельного податку й орендної плати на основі коригування вартості сільгоспугідь, створення відповідного спецфонду, мотивація сільгосптоваровиробників до внесення органічних добрив, запровадження системи No-till, розвиток органічного виробництва, що сприятиме підвищенню родючості сільськогосподарських угідь.

*удосконалено:*

методичний інструментарій оцінювання ефективності використання елементів МТБ на основі розрахунку залишкової вартості основних засобів виробництва та справедливої вартості біологічних активів; здійсненні переоцінки вартості основних засобів на індекс інфляції; включення витрат по страхуванню до структури первісної вартості придбаних запасів, що підвищить достовірність розрахованих показників та дасть змогу налагодити систему оперативного управління процесом їх зберігання та використання;

організаційно-економічні умови забезпечення розширеного відтворення елементів МТБ сільськогосподарських підприємств, які включають запровадження принципів логістики у матеріально-технічне постачання, створення машинно-технологічних станцій на кооперативних засадах, поширенні аграрних розписок у фінансуванні виробничої діяльності, модернізації лізингових операцій та амортизаційних відрахувань, що сприятиме розширенню як власних джерел фінансування, так і позичених та залучених.

*набули подальшого розвитку:*

підходи для оцінювання відтворення елементів МТБ, які, на відміну від існуючих, передбачають наступні напрями вивчення: рівень забезпечення та ефективність використання елементів МТБ, ефективність функціонування суб'єкта господарювання; сформовано систему відповідних показників стосовно земельних, матеріально-технічних ресурсів і нематеріальних активів, що дозволить сформувати на рівні підприємства комплексну інформаційно-аналітичну систему для прийняття управлінських рішень, яка сприятиме не лише удосконаленню методики дослідження відтворення, але й підвищенню якісного рівня його діагностики;

систематизація факторів, що впливають на процеси відтворення складових МТБ сільськогосподарських підприємств, а саме: природно-кліматичні; техніко-технологічні; організаційно-економічні та політико-правові, показано вектори та ступінь їх впливу

на відтворювальну динаміку, що сприятиме досягненню обґрунтованих висновків щодо активізації відтворювальних процесів;

підходи до об'єктивного відображення вартості елементів МТБ, а саме: розрахунку справедливої вартості основних засобів, земельних угідь та сільськогосподарської продукції на момент її одержання; організації обліку невикористовуваних виробничих запасів та створення резерву знецінення запасів, що сприятиме узгодженню облікової та фінансової звітності згідно з МСФЗ та створенню відповідної інформаційної бази управління відтворювальними процесами на рівні підприємства.

**Практичне значення одержаних результатів** полягає в тому, що вони є вагомим підґрунтям для подальших економічних досліджень, розвитку і конкретизації теоретичних узагальнень, а також для розробки практичних рекомендацій щодо забезпечення відтворення елементів МТБ сільськогосподарських підприємств.

Запропоновані алгоритми щодо розрахунку прогностичних показників потреби сільськогосподарських підприємств у матеріально-технічних ресурсах та методичні підходи до оцінки дієвості державної підтримки часткової компенсації вартості придбання сільськогосподарської техніки використані Департаментом агропромислового розвитку Київської обласної державної адміністрації в комплексній програмі розвитку аграрного сектору до 2020 р. (довідка № 02-02.3-1/1361 від 19.07.2018 р.).

Розроблена автором методика наукового обґрунтування організаційно-економічних заходів щодо відтворення родючості ґрунту та розрахунку порівняльної економічної ефективності використання ресурсозберігаючих технологій апробована та використовуються в сільськогосподарському підприємстві ТОВ «Мрія» Білоцерківського району Київської області (довідка № 25 від 18.01.2019 р.).

Результати наукового дослідження та пропозиції автора в частині обґрунтування доцільності створення системи управління матеріально-технічним постачанням сільськогосподарського підприємства на принципах логістики, підходів до пошуку постачальників матеріально-технічних ресурсів та вибору найбільш ефективних були враховані у практичній діяльності ТОВ «Пилипчанське» Білоцерківського району Київської області (довідка № 88 від 22.01.2019 р.).

Теоретичні положення та інформаційно-аналітична база дисертації використовуються в навчальному процесі Білоцерківського національного аграрного університету при викладанні дисциплін: «Інвестування», «Інвестиційний менеджмент» та «Економіка підприємств» для студентів економічних спеціальностей (акт № 01-12/76 від 01.02.2019 р.).

**Особистий внесок здобувача.** Дисертаційне дослідження є завершеною науковою роботою автора, результати якого, висновки та пропозиції отримані особисто. У наукових працях, опублікованих у співавторстві, використані положення лише власних досліджень.

**Апробація результатів дисертації.** Наукові положення та основні результати дисертаційного дослідження були апробовані на 7-ми міжнародних і 4-х державних науково-практичних конференціях, зокрема: Міжнародній науково-практичній конференції молодих учених, аспірантів і докторантів «Стратегічні пріоритети розвитку агропродовольчого виробництва» (м. Біла Церква, 14–15 травня 2015 р.); Міжнародній науково-практичній конференції «Стратегічні пріоритети розвитку аграрного сектору України в умовах невизначеності та ризику» (м. Біла Церква, 2–3 червня 2015 р.);

Міжнародній науково-практичній конференції «Стратегічні пріоритети економічного розвитку агросфери» (м. Біла Церква, 19 листопада 2015 р.); Міжнародній науково-практичній конференції «Роль аграрних вищих навчальних закладів у розвитку малих форм господарювання як фактора соціально-економічної стабільності сільських територій та самозайнятості населення» (м. Київ, 23 листопада 2016 р.); Міжнародна науково-практична конференція молодих учених, аспірантів і докторантів «Стратегічні пріоритети економічного розвитку агросфери» (м. Біла Церква, 18 та 23 травня 2017 р.); Міжнародній науково-практичній конференції «Аграрна наука та освіта Поділля» (м. Кам'янець-Подільський, 14–16 березня 2017 р.); Міжнародній науково-практичній конференції «На шляху до продуктивного, сталого та стійкого глобального сільського господарства та систем харчування» («Towards Productive, Sustainable and Resilient Global Agriculture and Food Systems»), (м. Нітра, Словаччина, 16–17 травня 2018 р.); Державній науково-практичній конференції «Аграрна наука – виробництву» (м. Біла Церква, 17 листопада 2016 р.); IV Всеукраїнській науково-практичній інтернет-конференції молодих вчених і студентів «Економічні проблеми модернізації та інвестиційно-інноваційного розвитку аграрних підприємств» (м. Дніпропетровськ, 26–27 травня 2016 р.); Державна науково-практична конференція «Стратегічні пріоритети економічного розвитку агросфери» (м. Біла Церква, 23 листопада 2017 р.); Всеукраїнській науково-практичній конференції «Трансформаційна динаміка розвитку агропромислового виробництва» (м. Вінниця, 26 квітня 2018 р.).

**Публікації.** Основні результати дисертаційної роботи опубліковано у наукових працях загальним обсягом 49,31 друк. арк. (12,29 друк. арк. належить автору), з них: 2 колективні монографії (загальним обсягом 37,75 друк. арк., автору належить 2,35 друк. арк.); 10 статей у наукових фахових виданнях (загальним обсягом 7,20 друк. арк., автору належить 6,52 друк. арк.), у 3 статтях в іноземних виданнях (загальним обсягом 2,50 друк. арк., особисто автору належить 1,62 друк. арк.), та 6-ти тезах конференцій (загальним обсягом 1,86 друк. арк., особисто автору належить 1,80 друк. арк.).

**Структура і обсяг дисертації.** Дисертація складається з анотацій, вступу, трьох розділів, висновків, списку використаних літературних джерел із 245 найменувань, включає 45 таблиць, 38 рисунків та 14 додатків. Загальний обсяг дисертації становить 365 сторінок комп'ютерного тексту (у т.ч. таблиці, рисунки, додатки).

## **ОСНОВНИЙ ЗМІСТ ДИСЕРТАЦІЙНОЇ РОБОТИ**

У **вступі** обґрунтовано актуальність теми дисертації, визначено мету і завдання дослідження, його об'єкт і предмет, відображено наукову новизну одержаних результатів, їх апробацію та практичне застосування.

У першому розділі «**Теоретичні аспекти відтворення матеріально-технічної бази сільськогосподарських підприємств**» поглиблено економічну сутність відтворювальних процесів у сільському господарстві, розкрито елементи МТБ сільськогосподарських підприємств та особливості їх відтворення, узагальнено методичні підходи, критерії та показники оцінки відтворення МТБ сільськогосподарських підприємств.

Узагальнення еволюції розуміння економічної категорії «відтворення» дозволило встановити, що суспільне відтворення доцільно розглядати як неперервне відновлення макроекономічних умов, у т.ч. виробництва, розподілу, обміну та спожи-



вання суспільного продукту, з їх кількісними та якісними параметрами, у процесі якого відбувається адаптація економіки та її структурної організації до зміни зовнішніх і внутрішніх умов середовища. Основними принципами забезпечення суспільного відтворення є: цілеорієнтованість, неперервність, адаптивність до змін, ефективність, динамічна рівновага.

Економічна сутність відтворення у сільському господарстві полягає у неперервному відновленні процесів виробництва, розподілу, обміну та споживання сільськогосподарської продукції, виробничих ресурсів у незмінних або збільшених масштабах. Доведено, що розвиток відтворювальних процесів неможливий без встановлення науково обґрунтованих пропорцій між споживанням і накопиченням ресурсів у необхідному для наступного циклу обсязі. Основним напрямом усунення суперечностей між споживанням і накопиченням є збільшення загального обсягу валового доходу, а умовою для створення фонду накопичення – ведення високорентабельного сільськогосподарського виробництва.

Відтворювальний процес у сільському господарстві, з одного боку, являє собою підсистему суспільного відтворення, а з іншого – інтегрує одиничні відтворювальні процеси на рівні сільськогосподарських підприємств. Інтеграція галузевого відтворювального процесу з одиничними процесами відтворення в сільгосппідприємствах, здійснюється через відтворювальні цикли, що забезпечують відтворення продукції, послуг та необхідних умов.

Узагальнено загальні та специфічні особливості процесу відтворення в сільському господарстві, серед яких виділено такі: обмеженість резервів екстенсивного типу відтворення через наявність природної складової факторів виробництва; існування значного обсягу проміжного споживання, коли частина виробленої продукції безпосередньо перетворюється у предмети праці, минаючи товарно-грошову форму, та не бере участі у стадії обміну; наявність специфічного структурного співвідношення засобів праці, предметів праці та живої праці; стохастична залежність затрат і результатів праці; велика тривалість відтворювального циклу; нерівномірність споживання ресурсів і виходу готової продукції у виробничому циклі; імовірнісний характер сільськогосподарського виробництва; підвищені ризики.

Доведено, що МТБ сільськогосподарських підприємств є багатоелементною й характеризується натурально-речовим та вартісним складом. Авторський підхід до розуміння відтворення МТБ передбачає розглядати цю категорію в єдності змісту (земельні ресурси, основні виробничі фонди, матеріальні оборотні фонди) та форми використання матеріально-технічних ресурсів (виробничі технології, організація виробництва та праці, інноваційно-інформаційне забезпечення) з урахуванням відповідності структурних елементів науково обґрунтованим нормам і нормативам, стратегічним і тактичним показникам розвитку підприємства на основі інноваційності (рис. 1).

Відтворення МТБ сільськогосподарського підприємства у дисертаційній роботі розглядається як природно-еволюційний процес, який передбачає придбання цілісних майнових комплексів, нового будівництва, реконструкції, оновлення, модернізації, технічного переозброєння виробництва, покращення використання земельних ресурсів та оборотних засобів на основі інноваційних перетворень, що забезпечує його конкурентоспроможність. Доведено, що відтворення складових МТБ сільськогосподарських

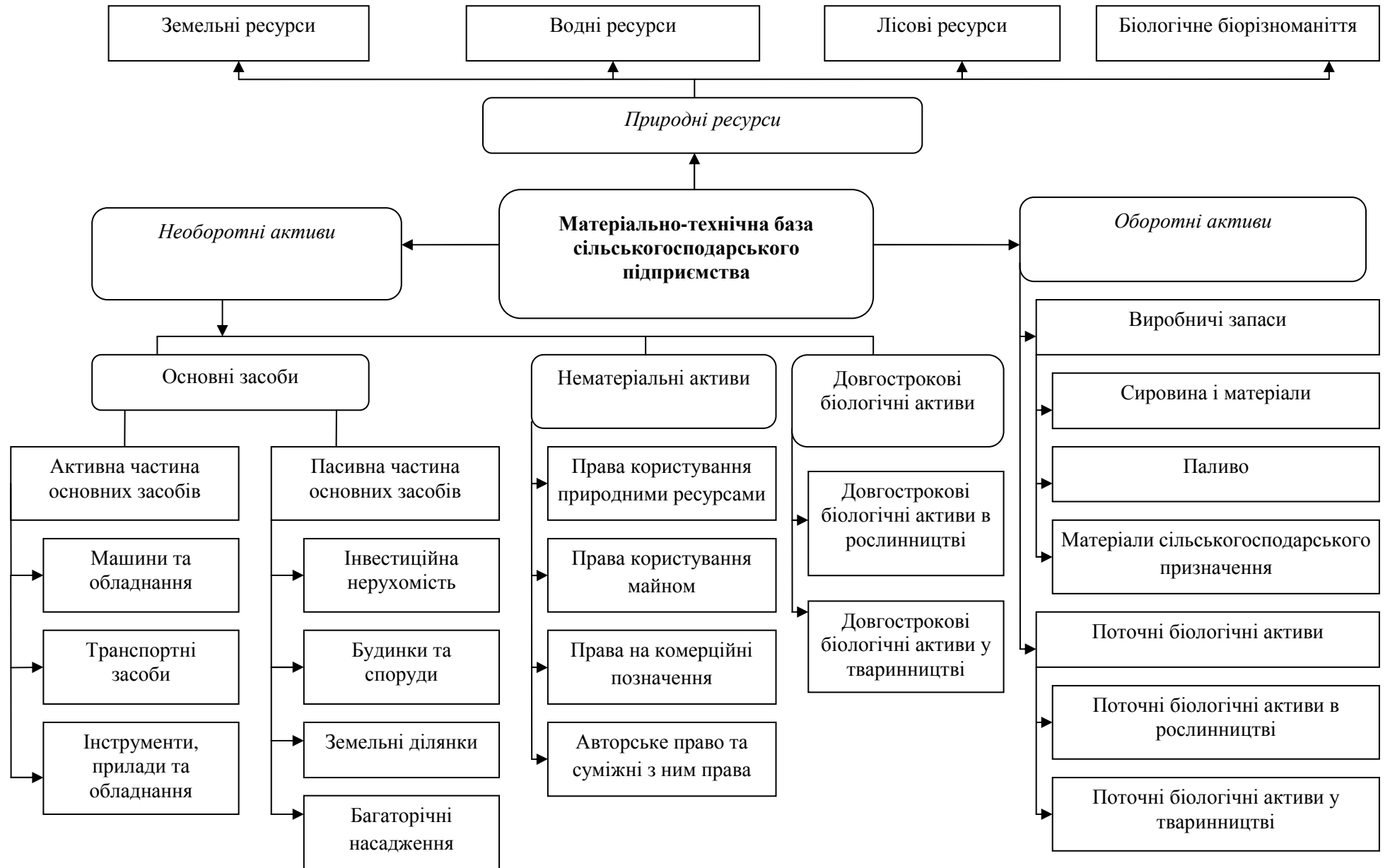


Рис. 1. Складові елементи МТБ сільськогосподарського підприємства

Джерело: розроблено автором.

підприємств відбувається під впливом природних, техніко-технологічних, організаційно-економічних та макроекономічних чинників. Організаційно-економічне забезпечення процесу відтворення МТБ сільськогосподарських підприємств нами розглядається як складна система взаємопов'язаних елементів, яка включає в себе такі інструменти: ціни (тарифи) на придбання засобів виробництва, виконання робіт і послуг; ціни реалізації виробленої продукції; відсотки по кредитах; податки та податкові пільги, а також економічні санкції; цільові дотації та субсидії; страхові платежі; норми платежів до бюджету із прибутку підприємства; платежі до позабюджетних фондів; норми амортизації; лізингова ставка тощо.

Встановлено, що й дотепер не сформовано комплексної системи відтворювальних показників МТБ сільськогосподарських підприємств, яка б враховувала наявні інформаційно-аналітичні масиви та поточні умови ведення агробізнесу.

Запропоновано комплексну систему показників оцінювання відтворення МТБ у сільськогосподарських підприємствах, яка передбачає проведення вивчення таких напрямів: забезпечення елементами МТБ; ефективність використання елементів МТБ; ефективність функціонування суб'єктів господарювання.

У другому розділі **«Стан та тенденції відтворення складових матеріально-технічної бази сільськогосподарських підприємств України»** проаналізовано організаційно-економічні умови розвитку сільськогосподарських підприємств, досліджено особливості відтворення, ефективності використання складових МТБ у сільськогосподарських підприємствах та виявлено чинники, що дестабілізують та активізують відтворювальні процеси.

Відомо, що важливим індикатором щодо можливостей сільгосппідприємств забезпечувати просте та розширене відтворення є прибутковість. Так, за 2010–2017 рр. величина чистого прибутку сільськогосподарських підприємств зросла майже в 4 рази, проте у доларовому еквіваленті суттєвих змін не відбулося, що свідчить про прояв негативних явищ в економіці країни. Доказом цього висновку є те, що рівень рентабельності виробництва продукції сільського господарства в сільськогосподарських підприємствах у 2017 р. становив 23,5 %, або зменшився на 9,2 в.п., що знижує потенційні можливості відтворення.

Встановлено, що упродовж 2012–2017 рр. спостерігається суттєве зростання вартості складових матеріально-технічної бази сільськогосподарських підприємств, що викликано підвищенням вартості вхідних матеріальних ресурсів та їх кількості, особливо запасів. У структурі матеріально-технічної бази найбільшу частку займають основні засоби та запаси, хоча за період аналізу спостерігається певне її зниження. Дана обставина пояснюється наступними умовами: на основі нормативно-правових актів із складу основних засобів виділено довгострокові біологічні активи; нині більшість сільгосппідприємств у процесі модернізації виробництва надають перевагу використанню в якості зерносховищ тимчасових нетитульних споруд, які не є основними засобами; більшість сільськогосподарських підприємств не здійснюють переоцінку основних засобів, оскільки передбачено добровільне її проведення; процес модернізації МТБ відбувається лише у великих сільгосппідприємствах.

Зроблено висновок, що господарюючі суб'єкти з площею землекористування понад 50 000 тис. га майже сформували технічну базу й нині частково модернізують машинно-

тракторний парк. На сьогодні придбання нових тракторів здійснюють фермери із земельним банком 1–2 тис. га, а господарства із земельним банком 1,5–3 тис. га орієнтуються на впровадження нових технологій. Вважаємо, що активізації технічного переозброєння МТБ досліджуваних об'єктів повинна посприяти державна програма «Часткова компенсація вартості сільськогосподарської техніки та обладнання вітчизняного виробництва».

Важливим елементом МТБ сільськогосподарських підприємств є земельні ресурси, площа яких скоротилася майже на 1,5 млн га, в основному через зменшення площ сінокосів і пасовищ. Відтворення родючості ґрунту забезпечується за рахунок раціонального внесення органічних та мінеральних добрив, однак на сьогодні виробники не дотримуються їх науково обґрунтованих норм, що зумовило утворення в агроєкосистемах стійкого від'ємного балансу гумусу, азоту, фосфору і калію. Це пояснюється, з одного боку, тим, що малі сільськогосподарські підприємства не спроможні самостійно фінансувати заходи щодо підвищення родючості ґрунту, а з іншого – більшість орендарів земельних паїв будуть вкладати кошти у підвищення родючості сільгоспугідь за умови наявності довгострокових перспектив їхньої виробничої діяльності.

За період 2012–2017 рр. спостерігається підвищення вартості основних засобів сільськогосподарських підприємств на 67,8 %, що позначається, відповідно, на величині амортизаційних відрахувань, які зросли більш ніж удвічі. Обґрунтовано, що з метою нівелювання неточності внаслідок самостійного вибору суб'єктом господарювання методу нарахування амортизації для розрахунку показників ефективності використання основних засобів виробництва, доцільно враховувати залишкову вартість всіх основних засобів, що відображатиме реальний рівень його технічного забезпечення, який надто важливий для визначення заставної бази при його кредитуванні. Окрім того, при проведенні аналізу забезпеченості постає необхідність переоцінки вартості основних засобів на індекс інфляції при порівнянні показників більш ніж за два роки, у підсумку ця сума збільшує прибуток підприємства, хоча фактично оновлення основних засобів не відбувається.

Результати аналізу використання сільгосппідприємствами основних засобів залежно від спеціалізації свідчать, що високі значення показників використання основних засобів мають господарства, які вирощують одно- і дворічні культури. Ця категорія сільськогосподарських товаровиробників характеризується високим рівнем використання активної частини основних засобів та більшість із них не використовуює об'єкти пасивної частини основних засобів у виробничому процесі, зокрема, капітальних споруд під зерносховища, потужностей для сушіння зерна. Доведено, що подібної політики у використанні основних засобів дотримується і менеджмент суб'єктів господарювання, які спеціалізуються на виробництві продукції тваринництва.

Щодо групи змішаних господарств, які поєднують рослинництво і тваринництво, то ця група використовує застарілі технології та технічні засоби, які формують високий рівень фондомісткості та фондоозброєності, що не дає можливості останнім забезпечувати підвищення показників ефективності своєї діяльності.

Зазначимо, що найвищий рівень використання біологічних активів забезпечують господарства з вирощування одно-і дворічних культур, найнижчий – багаторічних культур. Водночас низький рівень віддачі біологічних активів відображає інвестиційну непривабливість виробництва яловичини, молока та свинини в сільськогосподарських підприємствах. У дисертаційній роботі обґрунтовано необхідність про-

ведення вартісної оцінки біологічних активів на основі справедливої вартості, що потребує розробки відповідних методичних розробок.

Розраховані показники ефективності використання земельних угідь сільськогосподарськими підприємствами свідчать, що обсяги виробництва товарної продукції та прибутку в розрахунку на 1 га сільськогосподарських угідь зросли відповідно в 3 і 5 рази за 2013–2017 рр. Однак, об'єктивно оцінити ефективність використання земельних ресурсів за традиційною системою показників неможливо через високі темпи інфляції та неврахування такої властивості земельних ресурсів як родючість ґрунту. Запропоновано доповнити існуючу систему показників ефективності використання земельних ресурсів комплексним індикатором, що характеризує віддачу бало-гектара, який враховує родючість ґрунтів. Водночас посилення тінізації у використанні земельних ресурсів вимагає формування достовірного інформаційного масиву даних про рух земельних ділянок. Земельні ресурси – це єдиний елемент МТБ сільськогосподарських підприємств, який не має вартісного відображення як об'єкт обліку і звітності, що унеможливує проведення відповідних розрахунків економічної ефективності їх використання.

Нами проведено узагальнену оцінку ефективності використання МТБ сільськогосподарських підприємств шляхом розрахунку інтегральних показників, в основі яких використовується вартість МТБ як сукупності основних засобів, біологічних активів і виробничих запасів (табл. 1).

Таблиця 1

**Динаміка показників інтегральної оцінки ефективності використання матеріально-технічної бази сільськогосподарських підприємств, 2012–2016 рр.**

Показники	Роки					2016 р. у % до	
	2012	2013	2014	2015	2016	2012 р.	2015 р.
<i>Сільське господарство, мисливство та надання пов'язаних із ними послуг</i>							
Віддача МТБ, грн/грн	1,02	0,92	1,09	1,46	1,18	115,7	80,8
Місткість МТБ, грн/грн	0,98	1,09	0,92	0,69	0,84	85,7	121,7
Рентабельність використання МТБ, %	17,7	9,0	11,4	42,5	27,5	9,8 в.п.	-15 в.п.
<i>Вирощування однорічних і дворічних культур</i>							
Віддача МТБ, грн/грн	1,04	0,89	1,07	1,52	1,20	115,4	78,9
Місткість МТБ, грн/грн	0,96	1,12	0,93	0,66	0,84	87,5	127,3
Рентабельність використання МТБ, %	16,6	6,2	11,2	47,7	30,8	185,5	64,6
<i>Виробництво продукції тваринництва</i>							
Віддача МТБ, грн/грн	1,09	1,03	1,22	1,32	1,19	109,2	90,2
Місткість МТБ, грн/грн	0,92	0,97	0,82	0,76	0,84	91,3	110,5
Рентабельність використання МТБ, %	23,8	20,6	21,6	32,8	14,7	-9,1 в.п.	-18,1 в.п.
<i>Змішане сільське господарство</i>							
Віддача МТБ, грн/грн	0,71	0,55	0,89	0,76	0,77	108,5	101,3
Місткість МТБ, грн/грн	1,40	1,82	1,12	1,31	1,29	92,1	98,5
Рентабельність використання МТБ, %	3	-7	-96	-57	-3	9 в.п.	54 в.п.

*Джерело:* складено за даними Державної служби статистики України.

Водночас має місце суб'єктивність відображення інформації про вартість елементів МТБ у фінансовій звітності. Зокрема, відсутність відображення вартості сільськогосподарських угідь; неунормованість використання методів нарахування амор-

тизації основних засобів та оцінки вибуття запасів; неузгодженість між нормами стандартів бухгалтерського обліку та Податкового кодексу стає причиною того, що сільськогосподарські підприємства не займаються переоцінкою основних засобів і довгострокових біологічних активів, що суттєво занижує їх вартість.

У третьому розділі «**Основні напрями удосконалення відтворення матеріально-технічної бази в сільськогосподарських підприємствах**» удосконалено методичні підходи до оцінювання відтворювальних процесів окремих складових МТБ, обґрунтовано організаційно-економічні умови відтворення МТБ сільськогосподарських підприємств та запропоновано напрями активізації відновлення якості земельних угідь.

Доведена необхідність обґрунтування критеріїв і показників, які можуть бути об'єктивними індикаторами стану відтворювального процесу, що вимагає узгодження підходів у обліковій та фінансовій звітності щодо об'єктивного відображення вартості елементів МТБ на основі переходу сільгоспідприємств до обліку відповідно до вимог МСФЗ. Запропоновано оцінку основних засобів здійснювати за справедливою вартістю, як показник ринкової вартості, так і неринкових видів вартості, об'єктивною характеристикою якої є поточна ціна на активному ринку для аналогічної власності, що має подібне розташування і стан або що є об'єктом аналогічних орендних чи інших угод.

Встановлено, що не усунуто методичну неузгодженість у практиці обліку та вартісної оцінки оборотних активів. Так, не визначено порядок бухгалтерського обліку виробничих запасів, що не використовуються у господарській діяльності підприємства більше ніж один рік та не можуть бути реалізовані через відсутність попиту на них. Обґрунтовано доцільність відповідно до Міжнародного стандарту бухгалтерського обліку (МСБО) 2 створення резерву знецінення запасів (особливо для тих, які реалізуються за контрактом).

Одним із чинників недосконалого оцінювання МТБ сільгоспідприємств є відсутність розрахунку вартості сільськогосподарських угідь, як засобу виробництва, вираження якої доцільно здійснювати за справедливою вартістю. Вважаємо, що розрахунок ринкової вартості земельної ділянки дозволить формувати відповідну інформацію про вартість земельних ресурсів сільськогосподарських підприємств, що сприятиме підвищенню достовірності фінансової звітності.

Обґрунтування організаційно-економічних умов підвищення інтенсивності відтворювальних процесів нами проведено на прикладі 52 обраних сільськогосподарських підприємств Черкаської області за допомогою побудови й аналізу стохастичних і детермінованих моделей виробничих функцій. Комплексна оцінка чинників відтворення виявила максимальний приріст обсягів виробництва на одиницю приросту грошових коштів, витрачених на відтворення основних елементів МТБ – оплати праці та амортизації. Порівняння одержаних результатів свідчить, що ефект від використання у виробничому процесі основного капіталу значно вищий, ніж вартість робочої сили, що переконливо свідчить про інтенсивний спосіб ведення виробничої діяльності.

Нами проведено розподіл середніх і великих сільськогосподарських підприємств України за чотирма типами відтворення, які визначалися за допомогою таких показників: рентабельність виробництва; окупність витрат; продуктивність праці (табл. 2).

За результатами групування сільськогосподарських підприємств, у 2016 р. лише 9,3 %, або 776 сільськогосподарських підприємств, мали звужений тип відтворення

виробничої діяльності. Фінансовий стан цих господарств не дозволяє їм підтримувати виробництво на колишньому рівні, свідченням чого є те, що обсяги виробництва сільськогосподарської продукції в них щороку знижуються. Водночас рентабельність виробничої діяльності нижче 10 % засвідчує, що одержаного прибутку недостатньо для забезпечення розширеного відтворення елементів МТБ та підвищення їх якісного рівня. За таких умов у цій групі господарств рівень окупності витрат на основне виробництво становить менше 100 %. Нами виявлено, що продуктивність праці у господарствах зі звуженим типом відтворення становить менше 216 тис. грн на 1 людину в рік, що є дуже низьким показником порівняно із середньогалузевим значенням 732 тис. грн у рік на 1 працівника.

Таблиця 2

**Розподіл сільгоспвиробників України по типу відтворення у 2016 році**

Тип відтворення	Кількість, од.	Кількість, %	Рентабельність, %	Окупність витрат, %	Продуктивність праці, тис. грн/особу
Звужене	776	9,3	-5,3	49,6	216
Просте	287	3,5	21,5	112,0	752
Розширене	189	2,3	39,5	134,3	1368
Розширене на інноваційній основі	337	4,1	101,6	205,2	2847
Інші	6727	80,8	36,4	112,7	724
Усього	8316	100,0	37,1	113,1	732

*Джерело:* складено за даними Державної служби статистики України.

Встановлено, що просте відтворення здійснюють 287 сільськогосподарських підприємств, або 3,5 % від їх сукупності. У господарствах цієї групи прибуток від реалізації продукції відшкодовує сукупні витрати, але на розширення та оновлення елементів МТБ його не залишається, а також у них незмінна технологія виробництва. Рентабельність виробництва в господарствах із простим типом відтворення знаходиться у межах 21,5 %, а окупність витрат становить 112 %. Однак продуктивність праці у цій групі сільгосппідприємств на рівні, нижчому від середньогалузевого значення, що також свідчить про використання ними застарілих техніки і технологій, та, як наслідок, не дає змоги підвищити ефективність виробничої діяльності.

Результати групування свідчать, що розширене відтворення забезпечують 189 сільськогосподарських підприємств, або 2,3 % від їх загальної кількості. Фінансовий стан даної категорії суб'єктів господарювання у сфері агробізнесу дозволяє їм розширювати виробництво, проте це відбувається переважно за рахунок екстенсивних факторів – збільшення площі землекористування та вирощування високорентабельних сільськогосподарських культур і т. д. Залучаються також інтенсивні фактори, але незначною мірою й вибірково. Такий підхід забезпечив досить високий рівень продуктивності праці – на 80,7 % вище порівняно із середньогалузевим рівнем по Україні, який досяг 1368 тис. грн на 1 працівника в рік.

Водночас розширене відтворення на інноваційній основі ведуть 337 сільськогосподарських підприємств, або 4,1 % від загальної кількості. Так, середня продуктивність праці в цих сільськогосподарських підприємствах становить 2847 тис. грн на 1 пра-

цівника, що в 3,76 рази вище від середньогалузевого рівня. Високий рівень продуктивності праці забезпечується використанням високопродуктивної техніки і технологій у виробництві. Результатом ефективності виробництва в даних господарствах є рентабельність – 101,6 %, окупність витрат на основне виробництво – 205,2 %, що забезпечує впровадження у виробництво інноваційної високопродуктивної техніки та обладнання і повну зміну технології виробництва. При цьому варто відзначити, що розширене відтворення на інноваційній основі в цих сільгоспідприємствах частково забезпечується й за рахунок державної підтримки, зокрема господарств, які спеціалізуються на виробництві продукції м'ясного і яєчного птахівництва.

Важливим джерелом формування власних фінансових ресурсів сільгоспідприємствами є амортизаційні відрахування, які не відіграють суттєвої ролі в інноваційній модернізації, а залишаються обліковою операцією. Рациональне застосування методів нарахування амортизації на підприємстві є важливою ланкою, адже амортизаційні відрахування безпосередньо впливають на величину витрат діяльності (зокрема, собівартість продукції), а отже – на фінансовий результат та чистий прибуток. Проте на перешкоді запровадження ефективної амортизаційної політики постає питання узгодженості між веденням бухгалтерського і податкового обліку, зокрема щодо незастосування виробничого методу нарахування амортизації для 4–5 груп основних засобів, які використовуються 2–3 місяці протягом календарного року. Крім того, амортизація в податковому обліку нараховується на основні засоби, які перебувають на консервації, що спричиняє зростання витрат і, відповідно, зменшення податку до оподаткування за умови перебування сільськогосподарських товаровиробників на загальній системі оподаткування.

Враховуючи сезонний характер використання активної частини основних засобів, що зумовлений особливостями технологічного процесу при виробництві сільськогосподарської продукції, особливо рослинництва, постає необхідність запровадження виробничого методу нарахування амортизації для основних засобів 4–5 груп при формуванні витрат для визначення прибутку до оподаткування. З метою підвищення ролі амортизації як джерела оновлення і модернізації основного капіталу сільськогосподарських організацій необхідно передбачити реалізацію комплексу заходів щодо удосконалення інструментів держпідтримки та механізму оподаткування.

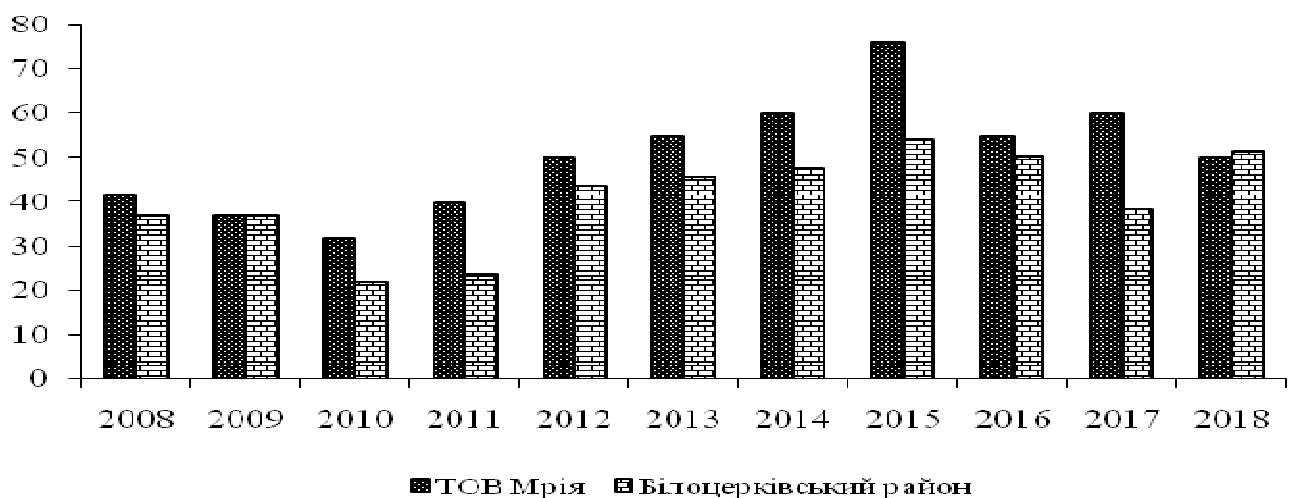
Встановлено, що відтворення родючості ґрунтів передбачає покращення сукупності властивостей ґрунту, що впливають на його родючість, підвищення його здатності забезпечувати рослини елементами, необхідними для їх росту й розвитку в багаторічному циклі. Простому відтворенню характерна відсутність помітних змін у сукупності властивостей ґрунту, а звужене – взагалі не забезпечує рослини необхідними для їх росту й розвитку елементами, що вимагає опрацювання дієвих заходів з підвищення родючості ґрунту. Вважаємо, що у цьому напрямі важливо розглядати передачу земель в управління ОТГ, оскільки неврегульованість питань власності територіальних громад на землю має своїм наслідком обмеженість повноважень місцевих рад, неможливість забезпечити реалізацію принципу повсюдності місцевого самоврядування (у т. ч. повсюдності бази оподаткування). Одним з інструментів відтворення потенційної родючості сільськогосподарських угідь нами розглядається використання коригувальних коефіцієнтів при розрахунку земельного податку та податку 4-ї групи платників. Із цією метою доцільно розробити систему коригува-



льних коефіцієнтів при розрахунку вартості сільськогосподарських угідь, для чого необхідно проводити (кожні 5 років) агрохімічну паспортизацію угідь, як складову сільськогосподарського перепису. В основу розрахунку коригувального коефіцієнта доцільно взяти величини бальності сільськогосподарських угідь на початок і кінець звітної періоду та перемножити їх на величину нормативної грошової оцінки, що склалася в регіоні, на основі чого буде визначено вартість угідь, яка слугуватиме основою для розрахунку земельного податку й орендної плати. Дію даного показника доцільно передбачити на п'ятирічний період.

Узагальнення нормативно-правових актів з охорони та збереження родючості ґрунтів дозволило встановити, що вони містять загальні вимоги щодо дотримання науково обґрунтованих сівозмін, виведення деградованих угідь з обробітку тощо. Однак відсутність підходів до оцінювання шкоди та механізмів притягнення до відповідальності землекористувачів за завдані збитки нівелює дієвість чинної законодавчої бази в аспекті раціонального використання й відтворення земельних угідь. Вважаємо, що найбільш дієвим інструментом є стимулювання сільгосптоваровиробників до внесення органічних добрив у ґрунт в перерахунку на перегній, як основного джерела відтворення гумусу, шляхом часткової компенсації їх вартості, зокрема, використовувати солому як органічне добриво, для чого доцільно компенсувати товаровиробникам витрати на транспортування і зберігання соломи, що становить близько 20 % від її собівартості.

Встановлено, що в Україні набуває поширення система землеробства No-Till, тобто нульовий обробіток ґрунту, за якої не проводять оранку, а поверхню землі вкривають шаром подрібнених залишків рослин – пожнивних решток (мульчею). Дані рис. 2 свідчать, що в перші роки (2008–2009) рівень урожайності озимої пшениці у ТОВ «Мрія», яке запровадило систему нульового обробітку, та в середньому по Білоцерківському району суттєво не різнився. Проте протягом 2011–2018 рр. виявлено суттєву різницю, що свідчить про позитивний вплив технології No-Till на підвищення рівня врожайності. Рівень рентабельності вирощування озимої пшениці у ТОВ «Мрія» становить близько 65 %, що забезпечує розширене відтворення виробничої діяльності.



**Рис. 2. Динаміка урожайності озимої пшениці у ТОВ «Мрія» та в середньому по Білоцерківському району, ц/га**

*Джерело:* побудовано на основі даних управління агропромислового розвитку Білоцерківської РДА.

Вважаємо, що одним з інструментів відтворення сільськогосподарських угідь є організація ефективної системи державної підтримки розвитку органічного землеробства в Україні. Запропоновано розробити окремі «Правила стимулювання органічних виробників», які поряд із субсидуванням та іншими механізмами фінансового стимулювання будуть передбачати застосування нефінансових механізмів регулювання. Зокрема, пропонуємо внести до переліку сільськогосподарської техніки технічні засоби, вартість яких підлягає 30 % компенсації за рахунок коштів державного бюджету, незалежно від місця їх виробництва та ступеня локалізації. Основною умовою введення їх у перелік є сертифікація відповідно до національного законодавства стосовно органічного виробництва.

## **ВИСНОВКИ**

Проведені дослідження дозволили зробити висновки та сформулювати пропозиції теоретичного і науково-практичного спрямування щодо розв'язання наукової проблеми забезпечення розширеного відтворення елементів МТБ сільськогосподарських підприємств.

1. Відтворення у сільському господарстві є складовою частиною суспільного відтворення, тому воно підпорядковано дії загальних економічних законів та являє собою, з одного боку, підсистему суспільного відтворення, а з іншого – інтегрує одиничні відтворювальні процеси на рівні сільськогосподарських підприємств. Важливим елементом суспільного відтворення є відновлення середовища життя людини, отже, категорія «відтворення» у сільському господарстві вимагає узгодження економічної діяльності з екологічними та соціальними вимогами. Процес відтворення у сільському господарстві здійснюється під впливом таких груп факторів: природних, економічних та соціальних, які визначають його специфіку, впливають на характер використання ресурсів і виробничо-економічних відносин у сільськогосподарському виробництві.

2. МТБ сільськогосподарського підприємства розглядається як складна система, що включає в себе: земельні ресурси та їх якісні характеристики, основні засоби – активні й пасивні, виробничі та невиробничі; матеріальні оборотні засоби й елементи; технології, організацію виробництва і праці; систему менеджменту якості; інноваційно-інформаційні ресурси, які формують виробничий потенціал суб'єкта господарювання та створюють умови для реалізації стратегічних цілей розвитку організації.

Відтворення МТБ сільськогосподарського підприємства нами розглядається як природно-еволюційний, неперервний процес, який передбачає придбання нових матеріально-технічних ресурсів, реконструкцію, технічне переозброєння, модернізацію, оновлення та капітальний ремонт засобів виробництва, будівництво будівель та споруд, що включають наступні взаємопов'язані стадії: створення; споживання (використання); реінжиніринг; відновлення та відшкодування.

3. Встановлено, що інформаційно-статистичне забезпечення розрахунку показників відтворення МТБ сільськогосподарських підприємств має недостатній рівень релевантності, оскільки базується переважно на вибірковому обстеженні сільськогосподарських підприємств, особливо малих. Ускладненим є аналіз відтворення земельних ресурсів, оскільки відсутність статистичної інформації про стан та рух земельних ресурсів за їх видами та землекористувачами обмежує можливості щодо прий-

няття раціональних управлінських рішень державними та місцевими органами самоврядування, а також менеджментом суб'єктів господарювання. Вважаємо, що з метою забезпечення об'єктивності статистичної інформації для розрахунку показників відтворення земельних ресурсів необхідно запровадити порядок проведення сільськогосподарського перепису земель.

4. Виявлено дестабілізуючі фактори, що дали змогу обґрунтувати причини недосягнення умов розширеного відтворення по кожному елементу МТБ та наявності таких негативних тенденцій: вимушене збільшення термінів використання техніки, підвищена інтенсивність експлуатації машин та обладнання, порушення процесу відтворення поголів'я худоби, недодержання агротехнологічних вимог щодо внесення добрив тощо.

З метою підвищення достовірності показників ефективності використання окремих складових МТБ сільгосп підприємств доцільно здійснити наступне: обчислювати залишкову вартість основних засобів виробництва; проводити переоцінку вартості основних засобів на індекс інфляції при порівняльному аналізі; розраховувати вартісну оцінку біологічних активів на основі справедливої вартості; доповнити перелік складових первісної вартості придбаних запасів витратами на страхування під час їх транспортування та підготовки до використання в процесі виробничої діяльності; законодавчо унормувати метод оцінки вибуття запасів.

5. Запропоновано доповнити існуючу систему оцінки ефективності використання земельних ресурсів сільгосп підприємствами комплексним показником віддачі бало-гектара, який враховує родючість ґрунту. Доведено необхідність запровадження вартісної оцінки земельних ресурсів на основі врахування показників бонітування ґрунтів, урожайності культур, що сприятиме неупередженому визначенню ціни землі та формуванню об'єктивного інформаційного масиву даних про обіг земель сільськогосподарського використання.

З метою проведення порівняльного аналізу рівня забезпечення та ефективності використання елементів МТБ сільськогосподарськими підприємствами запропоновано розраховувати інтегральні показники, які сприятимуть визначенню інвестиційної привабливості сільськогосподарського виробництва в умовах прояву інфляційних процесів в економіці країни з урахуванням основних техніко-економічних параметрів суб'єкта господарювання.

6. Обґрунтовано необхідність узгодження підходів в обліковій і фінансовій звітності щодо об'єктивного відображення вартості елементів МТБ на основі переходу сільгосп підприємств до обліку відповідно до вимог МСФЗ, які передбачають оцінювання основних засобів та земельних угідь за справедливою вартістю. Вважаємо, що розрахунок вартості земельної ділянки дозволить формувати відповідну інформаційну базу як необхідний елемент цивілізованого ринку землі, а також сприятиме підвищенню достовірності звітності підприємства й позитивно впливатиме на нормативні показники ліквідності та фінансової стійкості. Доведено, що сільськогосподарська продукція, як похідна від біологічних активів, після її отримання стає одним із різновидів запасів, оцінювання якої доцільно здійснювати за справедливою вартістю, що дозволить уникнути спотворення результатів діяльності поточного періоду. Запропоновано упорядкувати організацію обліку та вартісну оцінку оборотних активів сільськогосподарських підприємств на основі ведення обліку виробничих запасів, що

не використовуються в господарській діяльності підприємства більше ніж один рік та не можуть бути реалізовані через відсутність попиту на них. Відповідно до МСБО 2 створення резерву знецінення запасів та в умовах інфляції обґрунтовано доцільність включати курсові різниці, за винятком відсотків за кредит, до складу витрат при обчисленні собівартості їх надходження.

7. Доказом необхідності удосконалення організаційно-економічних умов відтворення елементів МТБ сільськогосподарських підприємств є те, що лише 2,3 % від їх загальної кількості забезпечують розширене відтворення та 4,1 % – розширене відтворення на інноваційній основі. Умови розширеного відтворення сільгосппідприємства в основному забезпечують за рахунок екстенсивних факторів – збільшення площі землекористування та вирощування високорентабельних сільськогосподарських культур і т. д., а інтенсивні фактори залучаються ними незначно. Розширене відтворення на інноваційній основі в сільськогосподарських підприємствах із частковим залученням державної підтримки, забезпечує рентабельність виробництва на рівні 101,6 % та окупність витрат на основне виробництво – 205,2 %. Отже, з метою активізації відтворювальних процесів складових МТБ сільськогосподарських підприємств існує необхідність в обґрунтуванні джерел їх фінансування та запровадженні наукової моделі управління матеріально-технічним забезпеченням виробничої діяльності на принципах логістики.

8. Обґрунтовано необхідність передбачення податкових пільг для лізингових компаній та відповідальності лізингодавця за якість технічних засобів, їх обслуговування протягом гарантійного періоду, виплату лізингових платежів щороку після реалізації продукції, а також встановлення однакового порядку обліку основних засобів, переданих організаціям по лізингу для бухгалтерського і податкового обліку.

Запропоновано використання виробничого методу нарахування амортизації для основних засобів 4–5 груп, які задіяні при виробництві рослинницької продукції, а також активізувати роль амортизації як джерела оновлення і модернізації основного капіталу сільгосппідприємств на основі: пільгового оподаткування, зокрема щодо податку на землю стосовно ділянок, де реалізуються інвестиційні проекти; запровадження додаткового податкового навантаження при використанні амортизаційних відрахувань не за цільовим призначенням; проведення прискореної амортизації для фінансово стійких підприємств, які знаходяться на загальній системі оподаткування; використання інструментів державної підтримки накопичення амортизаційних відрахувань на депозитних або спеціальних рахунках у банках; створення регіональних пайових амортизаційно-інвестиційних фондів із державною участю.

9. Одним з інструментів відтворення потенційної родючості сільськогосподарських угідь є використання коригувальних коефіцієнтів при розрахунку земельного податку та податку 4-ї групи платників. Із цією метою доцільно розробити систему коригувальних коефіцієнтів при розрахунку вартості сільськогосподарських угідь, для чого необхідно проводити (кожні 5 років) агрохімічну паспортизацію угідь, як складову сільськогосподарського перепису.

В умовах децентралізації влади важливо передбачити повноваження і відповідальність за збереження та раціональне використання сільськогосподарських угідь, а також розробити регіональну систему відтворення родючості ґрунту, що сприяти-

ме прийняттю виважених управлінських рішень на рівні як об'єднаної територіальної громади, так і окремого сільськогосподарського підприємства.

10. Основними інструментами забезпечення розширеного відтворення родючості сільськогосподарських угідь обґрунтовано повинні стати: впровадження ресурсоощадної No-till технології, удосконалення державної підтримки розвитку органічного землеробства, стимулювання сільськогосподарських товаровиробників до використання органічних добрив та розробки регіональної системи відтворення родючості ґрунту.

Важливим чинником, який хоча й опосередковано впливає на підвищення родючості сільськогосподарських угідь, є поширення знань про сучасні ресурсозберігаючі технології. Із цією метою існує необхідність в активізації діяльності дорадчої служби, яка спільно з науково-дослідними установами та освітніми закладами аграрного профілю мають пропагувати сучасні інноваційні технології вирощування сільськогосподарських культур та ідею ресурсозберігаючого землеробства.

## СПИСОК ОПУБЛІКОВАНИХ ПРАЦЬ ЗА ТЕМОЮ ДИСЕРТАЦІЇ

### *Монографії:*

1. Сільськогосподарська обслуговуюча кооперація: організаційно-економічні аспекти функціонування та розвитку: монографія / О. М. Варченко, І. В. Свиноус, Р. Я. Корінець, **Д. А. Качан** та ін.; за редакцією О. М. Варченко. Біла Церква, 2017. 316 с. (19,75 друк. арк.; особистий внесок: узагальнено особливості формування та використання МТБ малими сільськогосподарськими підприємствами, обґрунтовано розвиток кооперативних структур при спільному використанні технічних ресурсів, а також матеріально-технічне забезпечення їх виробничої діяльності; 1,54 друк. арк.).

2. Управління дебіторською заборгованістю у сільськогосподарських підприємствах: фінансово-обліковий аспект: монографія / А. С. Даниленко, О. М. Варченко, І. В. Свиноус, **Д. А. Качан** та ін.; за редакцією О. М. Варченко. Біла Церква: БНАУ, 2019. 288 с. (18 друк. арк.; особистий внесок: проаналізовано особливості формування дебіторської заборгованості сільськогосподарськими підприємствами та визначено її вплив на повне та своєчасне забезпечення фінансовими ресурсами їх виробничої діяльності; 0,81 друк. арк.).

### *Статті у наукових фахових виданнях України, які включені до міжнародних наукометричних баз:*

3. Качан Д. А. Формування та відтворення складових матеріально-технічної бази сільськогосподарських підприємств. *Економіка та управління АПК: збірник наукових праць*. 2015. Вип. 1 (119). С. 83–89 (0,81 друк. арк.; включено до: РІНЦ).

4. Качан Д. А. Методичні підходи до оцінки стану та ефективного використання сільськогосподарської техніки. *Економіка та управління АПК: збірник наукових праць*. 2016. Вип. № 1–2 (126). С. 72–79 (0,93 друк. арк.; включено до: РІНЦ).

5. Качан Д. А. Зарубіжна практика матеріально-технічного забезпечення сільськогосподарських товаровиробників. *Сталий розвиток економіки: збірник наукових праць*. 2016. Вип. 2 (31). С. 68–73 (0,70 друк. арк.; включено до: Index Copernicus).

6. Качан Д. А. Пріоритетні напрями розвитку ресурсного забезпечення діяльності сільськогосподарських підприємств. *Інноваційна економіка: наук.-виробн. журнал*. 2016. Вип. 3–4 (62). С. 66–70 (0,58 друк. арк.; включено до: Index Copernicus; РІНЦ).

7. Качан Д. А. Особливості формування та використання технічного потенціалу сільськогосподарськими підприємствами. *Економіка та управління АПК: збірник наукових праць*. 2017. № 1 (132). С. 110–117 (0,93 друк. арк.; включено до: РІНЦ).

8. Качан D. Organizational and economic bases of functioning of organizational forms of machine and tractor station use of agricultural enterprises. *Економіка та управління АПК: збірник наукових праць*. 2017. № 2 (137). С. 71–77 (0,81 друк. арк.; включено до: РІНЦ).

9. Качан Д. А. Організаційно-економічні засади функціонування організаційних форм використання машино-тракторного парку сільськогосподарських підприємств. *Сталий розвиток економіки: збірник наукових праць*. 2017. № 3 (36). С. 104–108 (0,58 друк. арк.; включено до: *Index Copernicus*).

10. Качан Д. А. Формування інформаційної системи аналізу технічного забезпечення сільськогосподарських товаровиробників. *Інноваційна економіка: наук.-вироб. журнал*. 2017. № 7–8 (70). С. 164–168 (0,58 друк. арк.; включено до: *Index Copernicus*; РІНЦ).

11. Качан Д. А., Свиноус І. В. Теоретико-методичні підходи до трактування поняття «матеріально-технічна база». *Економіка та держава: наук.-практ. журнал*. 2018. № 6. С. 33–36. Режим доступу: <http://www.economy.in.ua/?op=1&z=4077&i=6> (0,47 друк. арк.; особистий внесок: систематизовано складові МТБ сільськогосподарських підприємств, висвітлено особливості їх відтворення та узагальнено елементи організаційно-економічного забезпечення відтворювальних процесів; 0,18 друк. арк.). Включено до: *SIS*.

12. Качан Д. А., Свиноус І. В. Теоретичні засади відтворення матеріально-технічної бази сільськогосподарських підприємств. *АгроСвіт*. 2018. № 13. С. 28–34 (0,81 друк. арк.; особистий внесок: поглиблено економічну сутність, принципи та особливості відтворювальних процесів у сільському господарстві, а також систематизовано їх види; 0,42 друк. арк.). Включено до: *SIS*.

#### **Статті в іноземних виданнях:**

13. Качан D., Качан L. Analysis of reproduction features of material and technical base of agricultural enterprises. The Scientific Journal of Cahul State University «Bogdan Petriceicu Hasdeu» semestrial edition ECONOMIC & ENGINEERING STUDIES. 2018. 2 (4). P. 28–36 (1,05 друк. арк.; особистий внесок: проаналізовано формування та використання МТБ сільськогосподарськими підприємствами та узагальнено характерні тенденції здійснення відтворювальних процесів у розрізі основних її елементів; 0,54 друк. арк.). Включено до: *IBN; DOAJ; ECONBIZ*.

14. Svynous I., Качан D. Organizational and economic foundations of machinery usage on farms in Ukraine. Buletinul Științific al Universității de Stat «Bogdan Petriceicu Hasdeu» din Cahul seria ȘTIINȚE ECONOMICE. 2016. No. 2 (16). P. 20–34 (0,87 друк. арк.; особистий внесок: проаналізовано рівень технічного забезпечення сільськогосподарських підприємств, встановлено вплив рівня прибутковості на можливості придбання ресурсів технічних засобів, а також обґрунтовано напрями їх ефективного використання, 0,50 друк. арк.). Включено до: *IBN*.

15. Качан D. Organizational and Economic Principles of Agricultural Machinery Use // Visegrad Journal on Bioeconomy and Sustainable Development (online). Vol. 7, 2018. No. 2, P. 42–46. DOI: 10.2478/vjbsd-2018-0008. Режим доступу:

[https://vua.uniag.sk/sites/default/files/VUA\\_2\\_2018\\_Kachan\\_2.pdf](https://vua.uniag.sk/sites/default/files/VUA_2_2018_Kachan_2.pdf). (0,58 друк. арк.). Включено до: AGRICOLA (National Agricultural Library); DOAJ (Directory of Open Access Journals); Index Copernicus та інші.

### **Матеріали науково-практичних конференцій:**

16. Качан Д. А. Складська інфраструктура як напрям розвитку матеріально-технічної бази сільськогосподарських підприємств: матеріали Міжнародної науково-практичної конференції «Стратегічні пріоритети економічного розвитку агросфери» (м. Біла Церква, 19 листопада 2015 р.). Біла Церква, 2015. С. 19 (0,12 друк. арк.).

17. Качан Д. А. Амортизація як джерело фінансового забезпечення відтворення технічних ресурсів сільськогосподарських підприємств: матеріали Державної науково-практичної конференції «Аграрна наука – виробництву» (м. Біла Церква, 17 листопада 2016 р.). Біла Церква, 2016. Ч. 3. С. 32–34 (0,23 друк. арк.).

18. Гвоздєв Ю. В., **Качан Д. А.** Інституційне забезпечення інвестиційної діяльності в аграрному секторі України: матеріали Міжнародної науково-практичної конференції «Роль аграрних вищих навчальних закладів у розвитку малих форм господарювання як фактора соціально-економічної стабільності сільських територій та самозайнятості населення» (м. Київ, 23 листопада 2016 р.). Київ: Науково-методичний центр «Агроосвіта», 2016. С. 36–37 (0,12 друк. арк.; особистий внесок: запропоновано створення інформаційно-консультативного центру агроінвестпарку, як складової інституційного забезпечення інвестиційної діяльності в аграрному секторі України; 0,06 друк. арк.).

19. Качан Д. А. Особливості інноваційного забезпечення процесів відтворення технічних ресурсів у сільському господарстві: «Наукові пошуки молоді в третьому тисячолітті» матеріали Міжнародної науково-практичної конференції молодих учених, аспірантів і докторантів «Стратегічні пріоритети економічного розвитку агросфери» (м. Біла Церква, 18 та 23 травня 2017 р.). Біла Церква, 2017. С. 3–4 (0,23 друк. арк.).

20. Качан Д. А. Методичні підходи до поняття «матеріально-технічна база»: Матеріали Міжнародної науково-практичної конференції «Аграрна наука та освіта Поділля» (м. Кам'янець-Подільський, 14–16 березня 2017 р.). Ч. 2. Тернопіль: Крок, 2017. С. 183–185 (0,35 друк. арк.).

21. Kachan D. Technical Supply of Ukrainian Agricultural Enterprises as a Competitiveness Improvement Factor. International Scientific Days 2018 «Towards Productive, Sustainable and Resilient Global Agriculture and Food Systems» Conference Proceedings (May 16–17, 2018, Nitra, Slovak Republic). P. 801–814 (0,81 друк. арк.).

### **АНОТАЦІЯ**

**Качан Д.А. Відтворення матеріально-технічної бази сільськогосподарських підприємств.** – Кваліфікаційна наукова праця на правах рукопису.

Дисертація на здобуття наукового ступеня кандидата економічних наук за спеціальністю 08.00.04 – економіка та управління підприємствами (за видами економічної діяльності). Білоцерківський національний аграрний університет [Міністерства освіти і науки України], Біла Церква, 2019.

У дослідженні поглиблено теоретичні, методологічні засади та практичні підходи до відтворення у сільському господарстві, яке підпорядковано дії загальних

економічних законів, являє собою частину суспільного відтворення й інтегрує одиничні відтворювальні процеси на рівні сільськогосподарських підприємств. Систематизовано основні групи факторів, які визначають специфіку відтворення в сільському господарстві та впливають на характер використання ресурсів і виробничо-економічних відносин у сільськогосподарському виробництві.

Виявлено дестабілізуючі фактори у відтворювальних процесах на рівні сільськогосподарських підприємств та обґрунтовано причини незабезпечення умов розширеного відтворення по кожному елементу МТБ.

Обґрунтовано проведення порівняльного аналізу рівня забезпечення та ефективності використання елементів МТБ сільгосппідприємствами на основі інтегральних показників. Запропоновано доповнити систему показників ефективності використання земельних ресурсів комплексним показником, що характеризує віддачу бало-гектара, і забезпечить розрахунок економічної оцінки землі з урахуванням її родючості.

Розроблено елементи системи управління матеріально-технічним забезпеченням на принципах логістики та удосконалено складові організаційно-економічного забезпечення відтворювальних процесів у сільськогосподарських підприємствах.

Доведено необхідність запровадження інструментів стимулювання сільгосптоваровиробників щодо відновлення родючості сільгоспугідь на основі запровадження комплексу організаційно-економічних інструментів соціально-відповідального ведення сільськогосподарської діяльності.

**Ключові слова:** відтворення, матеріально-технічна база, сільськогосподарське підприємство, основні засоби, земельні ресурси, облік ресурсів, амортизація.

## АННОТАЦИЯ

**Качан Д.А. Воспроизводство материально-технической базы сельскохозяйственных предприятий.** – Квалификационная научная работа на правах рукописи.

Диссертация на соискание ученой степени кандидата экономических наук по специальности 08.00.04 – экономика и управление предприятиями (за видами экономической деятельности). – Белоцерковский национальный аграрный университет [Министерства образования и науки Украины], Белая Церковь, 2019.

В исследовании акцентировано на теоретических, методологических основах и практических подходах к воспроизводству в сельском хозяйстве, которое исходит из действия общих законов, является частью общественного воспроизводства и интегрирует единичные воспроизводственные процессы на уровне сельскохозяйственных предприятий. Систематизированы основные группы факторов, которые определяют специфику воспроизводства в сельском хозяйстве, а также влияют на характер использования ресурсов и производственно-экономических отношений в сельскохозяйственном производстве.

Выявлены дестабилизирующие факторы в воспроизводственных процессах на уровне сельскохозяйственных предприятий и обоснованы причины недостижения условий расширенного воспроизводства по каждому элементу МТБ.

Обоснованно проведение сравнительного анализа уровня обеспечения и эффективности использования элементов МТБ сельхозпредприятиями на основе интегральных показателей. Предложено дополнить систему показателей эффективности исполь-



зования земельных ресурсов комплексным показателем, который характеризует отдачу балло-гектара и требует расчета экономической оценки земли с учетом ее плодородия.

Разработаны элементы системы управления материально-техническим обеспечением на принципах логистики и усовершенствованы составляющие организационно-экономического обеспечения воспроизводственных процессов в сельскохозяйственных предприятиях.

Доказана необходимость внедрения инструментов стимулирования сельхозтоваропроизводителей по восстановлению плодородия сельхозугодий на основе внедрения комплекса организационно-экономических инструментов социально-ответственного ведения сельскохозяйственной деятельности.

**Ключевые слова:** воспроизводство, материально-техническая база, сельскохозяйственное предприятие, основные средства, земельные ресурсы, учет ресурсов, амортизация.

## SUMMARY

**Kachan D. Reproduction of material and technical base of agricultural enterprises.** – Qualifying scientific work on the rights of a manuscript.

Dissertation for a degree of Candidate of Economic Sciences in specialty 08.00.04 – Economics and management of enterprises (by types of economic activity). – Bila Tserkva National Agrarian University [Ministry of Education and Science of Ukraine], BilaTserkva, 2019.

The study deepens the theoretical, methodological principles and practical approaches to reproduction in agriculture, which is subject to actions of general economic laws, is a part of social reproduction and integrates single reproductive processes at a level of agricultural enterprises. The main groups of factors that determine specifics of reproduction in agriculture and influence a nature of use of resources and production-economic relations in agricultural production are systematized.

Components of agricultural and logistics base of agricultural enterprise have been identified and a process of reproduction of MTB of agricultural enterprise is considered as a continuous process, which involves acquisition of new, reconstruction, technical re-equipment, modernization, renewal and overhaul of its elements.

It is proved that informational and statistical support of calculation of basic indices of reproduction of MTB of agricultural enterprises is characterized by a simplified approach to formation of an array of data, since it is based mainly on a sample survey of agricultural enterprises.

The destabilizing factors in reproduction processes at the level of agricultural enterprises are revealed and reasons for not ensuring the conditions of extended reproduction for each element of MTB are substantiated. It is estimated that 189 agricultural enterprises, or 2,3 % of their total number, provide enhanced reproduction, and 337 agricultural enterprises have extended reproduction on an innovative basis, or 4,1 % of total number, which requires the development of appropriate organizational and economic measures to intensify reproductive processes.

It is proved that livestock breeding and pig breeding farms provide only a simple reproduction of biological assets, requiring an increase in their investment attractiveness and providing an objective valuation based on calculation of their fair value. The necessity of

carrying out valuation of fixed assets and land at fair value is established for a purpose of objective assessment of the reproduction process and property status of the entity.

A comparative analysis of the level of provision and efficiency of using MTB elements by agricultural enterprises on a basis of integral indicators is substantiated. It is proposed to supplement a system of indicators of efficiency of use of land resources with a complex indicator, characterizing an impact of point-hectare, and require a calculation of economic land valuation taking into account its fertility.

It is proposed for agricultural enterprises to organize logistics organization on the principles of logistics, development of the institute of agrarian receipts, and for small agricultural producers – to be based on cooperative principles and creation of appropriate information support.

The necessity of providing tax breaks for leasing companies and a responsibility of lessor for a quality of services rendered are grounded, as well as measures to enhance a role of depreciation in reproduction processes of the MTB elements of agricultural enterprises. A calculation of expediency of implementation of production method of depreciation calculation for fixed assets of 4–5 groups in crop production in a formation of expenses for determination of profit before taxation is carried out.

The necessity of implementation of incentive measures for agricultural producers for a reproduction of farmland fertilizers by partial compensation of a cost of used organic fertilizers and a reimbursement of transportation and storage costs for straw used as organic fertilizer has been proved. The creation of a special Fund for Economic Stimulation of Agricultural Land Fertility is proposed, and possible sources of its formation are systematized.

Elements of material and technical supply management system are developed on the principles of logistics and components of organizational and economic provision of reproductive processes in agricultural enterprises have been improved.

Among the main tools for ensuring fertility reproduction of agricultural land are the following elements: implementation of resource-saving No-till technology, strengthening of state support for a development of organic farming, stimulation of agricultural producers in use of organic fertilizers and development of a regional fertility reproduction system.

It is substantiated that practical implementation of the proposed tools for reproduction of potential fertility of agricultural land requires a use of correction coefficients for a calculation of land tax and tax for the fourth group of payers. The necessity of foreseeing authority and responsibility of commodity producers for a preservation and rational use of agricultural lands, as well as a development of a regional system of soil fertility reproduction, which will promote an adoption of sound management decisions at a level of both united territorial community and separate agricultural enterprise is proved.

**Key words:** reproduction, material and technical base, agricultural enterprise, fixed assets, land resources, inventory of resources, depreciation.

Підписано до друку 22.05.2019 р.  
Формат 60x90<sup>1</sup>/<sub>16</sub>. Ум. др. арк. 0,9. Зам. 6883. Тираж 100.  
РВ відділ, Сектор оперативної поліграфії БНАУ.  
09117, Біла Церква, Соборна пл., 8, тел. 33-11-01.